

1.

Das System funktioniert nur mit dem Internet Browser **Internet Explorer** von Microsoft. Mit dem Browser Netscape und Opera geht es nicht.




Verwaltungsadresse: <http://www.bewi2.ch/cm/admin/CulinariumVerwaltung.cfm>  
Stellen Sie die Verbindung zum Internet her und geben Sie die **Verwaltungsadresse** ein.



Geben Sie die Verwaltungsadresse ein und drücken Sie Enter  
**Bitte achten Sie auf die richtige Schreibweise (Gross- und Kleinschreibung und keine Leerschläge)**

2. Sie erhalten auf Ihrem Bildschirm dieses Fenster.

A screenshot of a login form. At the top, it says 'Für den Zugang zu diesem Bereich benötigen Sie ein Passwort.' Below that is the heading 'Security Framework'. There are two input fields: 'Login:' and 'Password:'. Below the 'Password:' field is a 'Login' button. At the bottom, it says '© Juli 2000 · xWebDesign'.

Geben Sie Ihr Login ein

Geben Sie Ihr Passwort ein

**Login** und **Password** haben Sie mit der Post oder als Fax erhalten.

**Achtung das Dokument nicht verlieren**

Wenn beides eingegeben ist, bitte **beachten** Sie, dass es **keine Leerschläge** hat, und dass die **Gross- und Kleinschreibung** genau eingehalten wird.

**Zu Beachten:** Wenn Sie drei (3) Mal falsche Daten eingeben, wird das System aus Sicherheitsgründen für eine Stunde gesperrt.

3. Sie erhalten diesen Bildschirm...

Das Feld **Log off** benötigen Sie am Ende, um sich vom System **abzumelden**

Ihr Login und eine Nummer

Ihre **Publikationsseiten**:

- Tagesmenu
- Speisekarte
- Vorschau

Newsletter es sind noch keine erstellt, dazu kommen wir später

Es hat noch keine Abonnenten, dazu kommen wir später

Das Screenshot zeigt die Administrationsoberfläche für Culinarium [k069]. Oben rechts befindet sich ein 'Log off' Button. Die Hauptüberschrift lautet 'Culinarium Administration für Culinarium [k069]' gefolgt von 'Seite bearbeiten'. Darunter steht: 'Für folgende Seiten haben Sie Berechtigungen:'. Eine Tabelle zeigt die Berechtigungen:

ID	Name der Seite
557	K069Tagesmenu.cfm
558	K069Speisekarte.cfm
559	K069Vorschau.cfm

Unterhalb der Tabelle befindet sich ein Bereich 'NewsLetter verwalten'. Ein roter Text informiert: 'Es sind noch keine NewsLetter vorhanden. Sie müssen zuerst einen NewsLetter erfassen, bevor Sie einen Versand machen können!'. Darunter sind zwei grüne Buttons: '|| Neue NewsLetter ||' und '|| Liste der Abonnenten ||'.

Sie sind nun in Ihrem persönlichen **Administrationsbereich**, zu dem nur **Sie** mit Ihrem **Login** und **Password** Zugriff haben.

Wir haben hier einen Betrieb als Muster mit 3(drei) **Publikationsseiten** dargestellt. Natürlich können Sie auch nur eine oder zwei Seiten, Variante **2**, oder sechs Seiten, Variante **4**, haben. Siehe auch [www.culinarium.ch/wirt.php](http://www.culinarium.ch/wirt.php)

Bedenke Sie, dass das **E-Mail Marketing Programm** in den Varianten **B immer inbegriffen** ist. Mit diesem Instrument können Sie Ihre Kunden, wann immer Sie möchten, auf Ihre Aktivitäten aufmerksam machen. Viele Gastronomen sind sehr kreativ und bringen hervorragende Kreationen auf den Tisch, leider wissen Ihre Gäste es aber nicht.

**Mit unserem System haben Sie die Möglichkeit.**

4.

Nun öffnen Sie die erste Publikationsseite „**K069Tagesmenu.cfm**“ und das sieht dann so aus:

The screenshot shows the 'Gastro Schweiz Culinarium' website. The left sidebar is yellow and contains the following text: 'Gastro Schweiz Culinarium', 'Gästeinfo', 'Restaurant Culinarium', 'Sonnenstrasse 12', '3013 Bern', 'Tel 031 348 15 60', 'Fax 031 332 18 69', 'Keinen Ruhetag', 'Gerne senden wir Ihnen unsere **Neuigkeiten** per E-Mail', 'Jeden Monat ein **Wettbewerb** ja, ich spiel mit..', and 'Seite schliessen'. The main content area is light yellow and contains a 'WEEDIT' icon. Annotations with arrows point to these elements:

- An arrow points from the restaurant address to a box: 'Ihr Name und die Adresse Ihres Betriebs Tel. + Fax Nr. und Ruhetage'.
- An arrow points from the 'WEEDIT' icon to a box: 'Mit dem Icon ( Symbol) öffnen Sie den **EDITOR**. Als **EDITOR** bezeichnet man Programme, mit denen man **Dokumente bearbeitet**.'
- An arrow points from the 'Neuigkeiten per E-Mail' link to a box: 'Link für Ihre Gäste, hier können **Sie** und Ihre **Gäste** E-Mail Adressen einschreiben'.
- An arrow points from the 'Wettbewerb' link to a box: 'Zum Wettbewerb'.
- An arrow points from the 'Seite schliessen' link to a box: 'Hier kann man die Seite **schliessen**.'

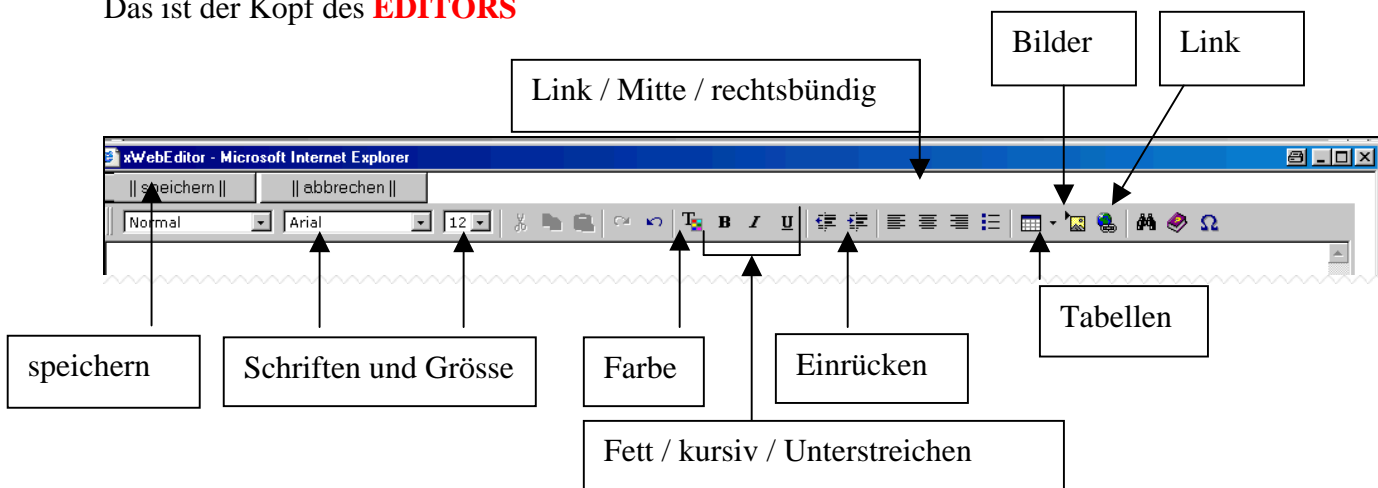
Auf der nächsten Seite öffnen wir den

Editor 

Wenn die Publikationsseite bereits Text enthält, befindet sich das **Icon EDITOR immer** am **Ende** des Textes **unten links**.

Nun klicken Sie auf das Icon, es kann einen Moment dauern, die Geschwindigkeit ist abhängig von Ihrem Internetanschluss.

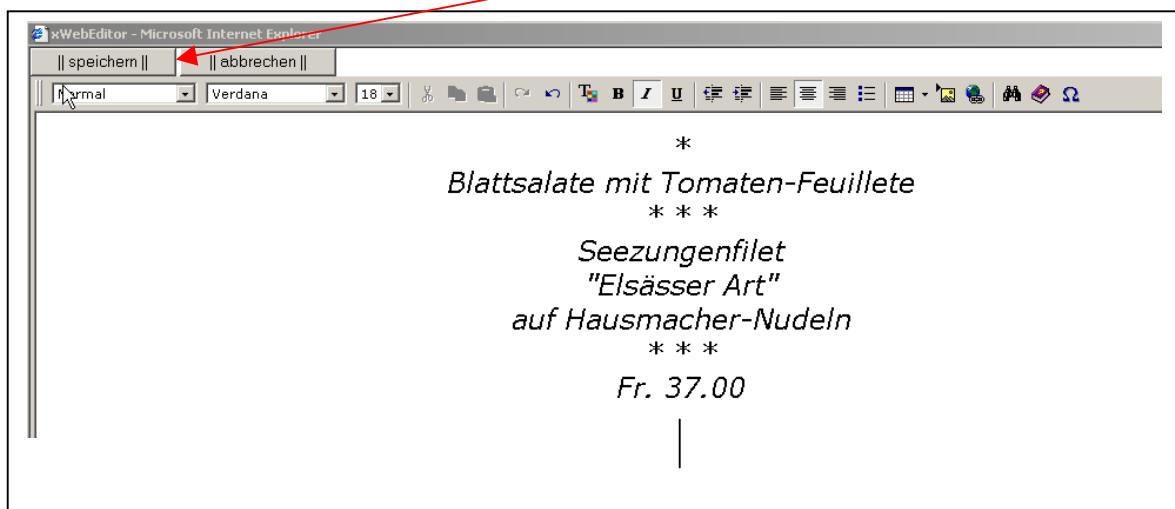
Das ist der Kopf des **EDITORS**



**Wichtig:** Am einfachsten ist es wenn Sie Ihre **Texte im Word in Tabellen** schreiben und anschliessend die ganze Tabelle kopieren. Sie haben damit immer die richtigen Abstände und eine saubere Darstellung.

Falls Sie nur Texte die eingemittelt sind einsetzen wollen können Sie den Text aus dem Word kopieren oder direkt im Contentmanagement schreiben.

So sieht der Editor mit einem Menu aus: Jetzt drücken Sie auf '**speichern**' und Ihr Menu ist publiziert.



6. Sie können auch Bilder auf dem Server in Ihrem persönlichen Ordner ablegen.

Bedenken Sie, dass es um reine **INFORMATION** geht, die schnell geladen werden soll, um dem Interessenten einen Nutzen zu bringen.

Bilder sollten **nicht grösser** als 300 x 300 Pixel sein. **Oftmals ist weniger mehr.**

Dazu ist zu sagen: es funktionieren Bilder im **Format**

**Bildname.JPG    Bildname.JPEG    Bildname.GIF**

Bilder, Zeichnungen und Clipart in **anderen Formaten kann man nicht** auf den Server laden.

Vorgang um ein Bild auf den Server zu laden.

**A**, Ihr Bild ist auf Ihrem System gespeichert und Sie wissen, in welchen Ordner Sie es abgelegt haben.

**B**, Sie öffnen das Content-Management wie unter 1, 2 und 3 beschrieben.

**C**, Sie öffnen eine Ihrer Publikationsseiten

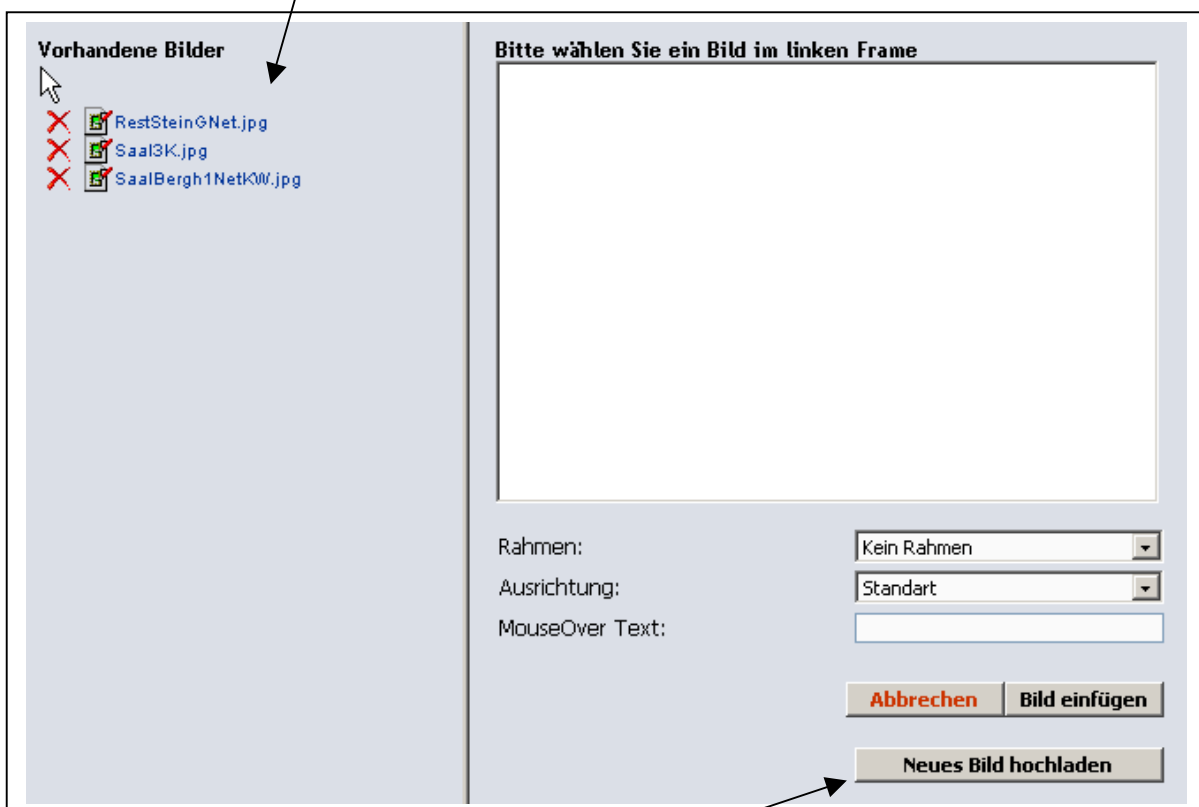
**D**, Sie öffnen den EDITOR

**E**, Nun klicken Sie auf das **ICON** Bild.



**F**, es erscheint dieses Fenster.

bereits bestehende  
Bilder



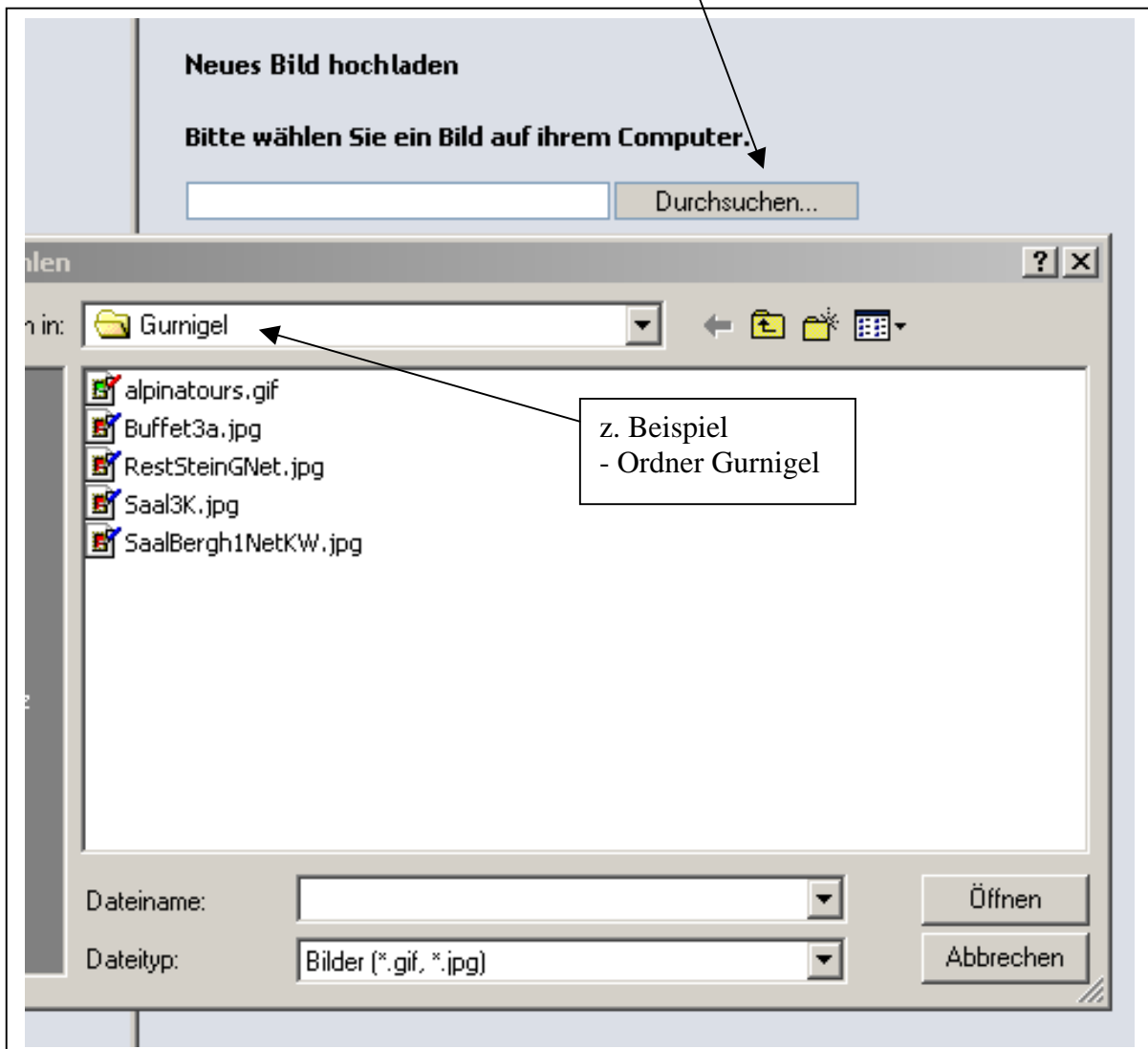
**G**, Sie klicken auf Feld **Neues Bild hochladen** und erhalten dieses Bild:

Nun durchsuchen Sie **Ihr System** nach dem Bild, das Sie auf den Server laden möchten.

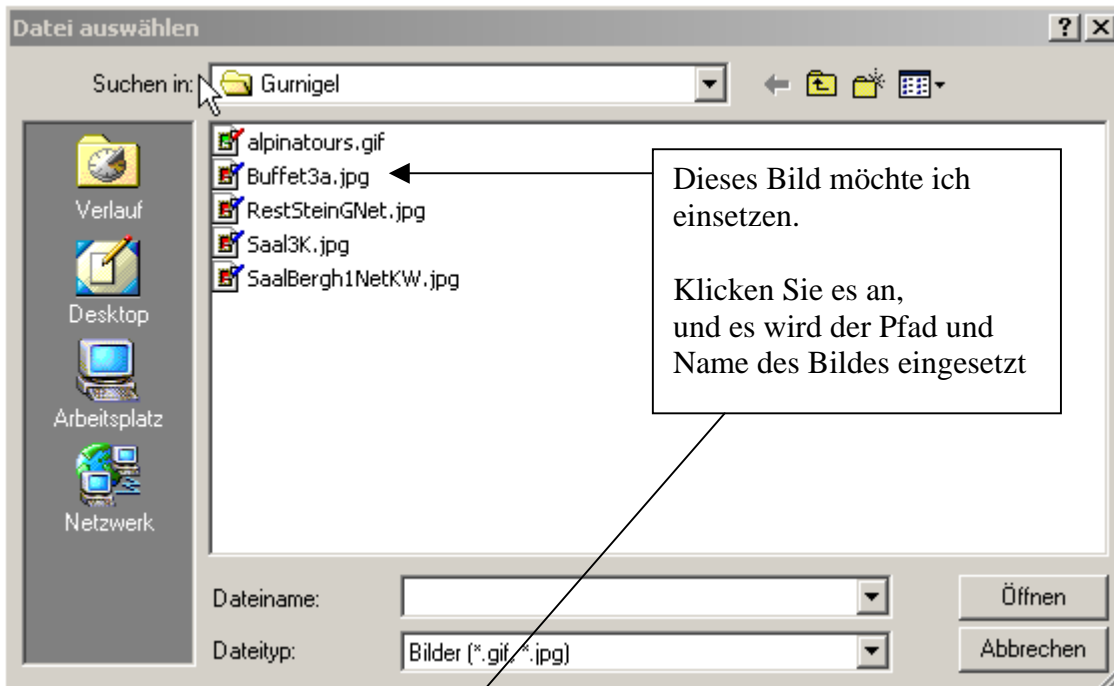
**PS** Bilder muss man nur einmal auf den Server laden.

Die Bilder sind in Ihrem persönlichen Ordner, den nur Sie mit Ihrem persönlichen **LOGIN** und **PASSWORT** öffnen können.

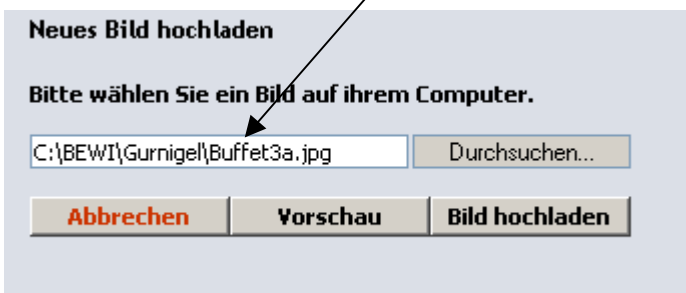
Wenn Sie auf Durchsuchen drücken, könnte es so oder so ähnlich aussehen:



Diesen oder einen anderen Ordner, in dem Ihre Bilder sind, öffnen Sie:



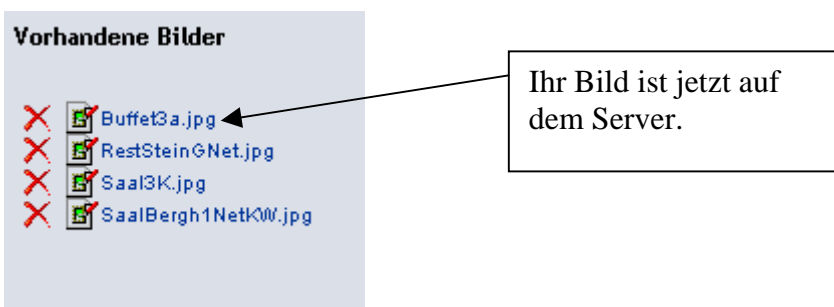
Siehe:



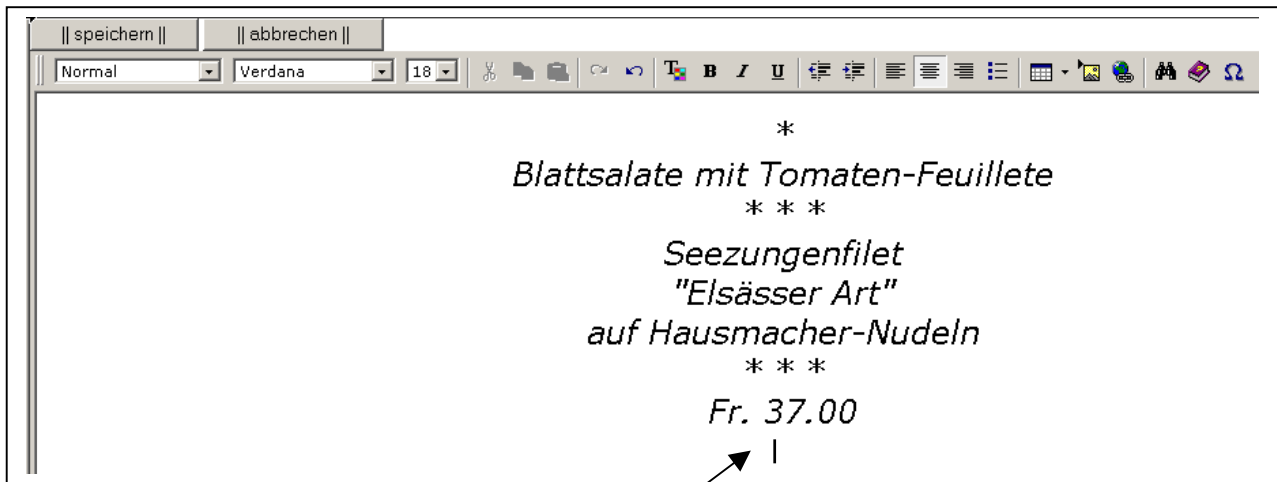
Nun klicken Sie auf **Bild hochlade** und Sie sehen dies:

## 7. Bilder in Ihre Publikationsseite einsetzen.

Ihr Bildschirm zeigt Ihnen das:



Sie möchten nun das Bild von Ihrem Saal einsetzen.



Sie **platzieren** den Cursor unterhalb des letzten Textes.



Drücken auf das Icon Bilder  und Sie sehen dieses Fenster.



Nun klicken Sie auf **Bild einfügen** und das Bild wird eingesetzt.

Nun sehen Sie, dass das Bild unterhalb des Textes eingefügt ist.

**Gastro Schweiz**  
**Culinarium**

---

**Gästeinfo**

---

Restaurant Culinarium  
Sonnenstrasse 12  
3013 Bern  
Tel 031 348 15 60  
Fax 031 332 18 69

Keinen Ruhetag

---

Gerne senden wir Ihnen unsere **Neuigkeiten** per E-Mail

---

Jeden Monat ein **Wettbewerb** ja, ich spiel mit..

Seite schliessen

\*  
*Blattsalate mit Tomaten-Feuille*  
\* \* \*  
*Seezungenfilet*  
*"Elsässer Art"*  
*auf Hausmacher-Nudeln*  
\* \* \*  
*Fr. 37.00*



MEBEDIT

Drücken Sie am oberen Rand Ihres Bildschirms auf

**SPEICHERN...** Ihre Publikationsseite ist nun fertig.



Nun schliessen Sie Ihre Publikationsseite.

Um das Content-Management zu verlassen ist es unbedingt **NOTWENDIG**, dass Sie auf das Feld **LOG off** klicken.

Log off

Culinarium Administration für Culinarium [k069]

Seite bearbeiten

Für folgende Seiten haben Sie Berechtigungen:

ID	Name der Seite
557	K069Tagesmenu.cfm
558	K069Speisekarte.cfm
559	K069Vorschau.cfm

NewsLetter verwalten

Es sind noch keine NewsLetter vorhanden.  
Sie müssen zuerst einen NewsLetter erfassen, bevor Sie einen Versand machen können!

|| Neue NewsLetter ||

|| Liste der Abonnenten ||

Log off

Jetzt erscheint diese Bestätigung

Sie wurden erfolgreich am System abgemeldet!